

428.
52.

гессору Александру Федоровичу
туностову

Московский Сельско-
хозяйственный Ин-
ститут

ЖУРНАЛЫ

ВАЛУЙСКАГО
УЪЗДНАГО ЗЕМСКАГО
СОБРАНІЯ

ОЧЕРЕДНОЙ СЕССИИ 1907 г.

съ докладами Уъздной Земской Управы
и другими приложеніями.

Тип. Ржевскаго—Валуйки.
1908.

17642

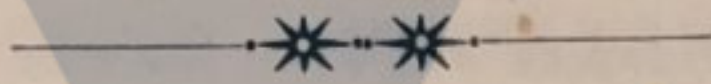
F 159
8

425

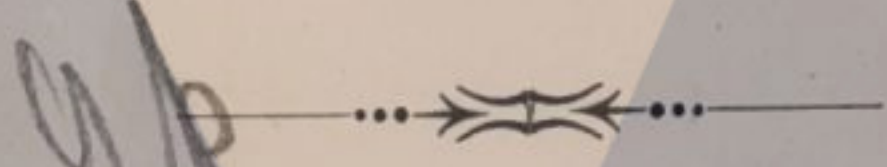
Р Ж У Р Н А Л Ы

Валуйскаго

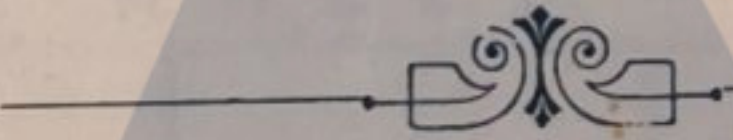
Уѣзднаго Земскаго Собранія



Очередной сессіи 1907 г.



съ докладами Уѣздной Земской Управы и
другими приложеніями.



Коммиссическаго	
Кнб. 25288	Министрства
Отд. 428.	
№ 52	
М. О. Р. К. О.	

ВАЛУЙКИ.

Типографія В. И. Ржевскаго.
1908.

ОТЧЕТЪ

ПО

Валуйской Сельской Ремесленной Учебной Мастерской

за 1906 годъ.

Валуйская Сельская Ремесленная Учебная Мастерская содержится на средства Валуйскаго Уѣднаго Земства и пособіями: а) отъ Министерства Финансовъ въ размѣрѣ 1500 р., б) Воронежскаго Губернскаго Земства въ размѣрѣ 1500 р., в) г. Валуекъ въ размѣрѣ 200 рублей.

Полный курсъ ученія въ мастерской продолжается 4 и не болѣе 5 лѣтъ, въ продолженіи которыхъ учениками изучаются три ремесла: слесарное, столярное и кузнечное. Курсъ ученія дѣлится на двѣ равныя половины, по два года каждая. Первые два года назначены, согласно устава мастерской на изученіе по очереди всѣхъ трехъ ремеслъ, а вторые два года на изученіе одного изъ названныхъ ремеслъ, по желанію учащагося.

Кромѣ ремеслъ ученики обучаются въ теченіи всего курса черченію и рисованію Цѣль мастерской—дать рабочихъ опытныхъ въ ремонтѣ, изготовленіи частей машинъ и несложныхъ цѣлыхъ машинъ, какъ то: плуговъ, боронъ, молотилокъ, вѣялокъ и др. Выпускные экзамены производятся въ 1-хъ числахъ октября, а приѣмъ учениковъ начинается съ 15 октября. Общее завѣдываніе дѣлами мастерской принадлежит Попечительному Комитету, избранному Земскимъ Собраніемъ совмѣстно съ Управою, а наблюденіе за правильной постановкой учебнаго дѣла принадлежит фабричному Инспектору.

ШТАТЪ СЛУЖАЩИХЪ.

Названіе должностей.	Что преподаетъ	Гдѣ окончили курсъ	Съ какого года служить	Содержаніе въ годъ
Управляющій мастерск. Иванъ Ивановичъ Ушаговъ.	Черченію и рисо-ванію.	Моск. Комисаровское Техническое училище.	Съ 25 октября 1901 г.	Жалов. 1000 р. Кв. 200 р.
Слесарн. маст. Іосифъ Казимировичъ Доперальскій.	—	Ремесленную школу въ г. Конинѣ.	Съ 12 февраля 1903 г.	600 р.
Столярн. маст. Степанъ Игнатовичъ Гончаровъ.	—	Практикантъ	Съ 22 октября 1904 г.	420 р.
Кузнечн. маст. Яковъ Ивановичъ Елфимовъ.	—	3 кл. Путивльскаго ремесленн. уч.	Съ 22 окт. 1902 г. по 1-е мая 1906 г.	420 р.
Илья Спиридоновичъ Савченко.	—	—	Съ 1 мая 1906 г. по 1-е авг. 1906 г.	420 р.
Никита Михайловичъ Маковскій	—	—	Съ 1 августа 1906 г.	420 р.

Изъ прилагаемой вѣдомости видно, что за истекшій годъ было три мастера; изъ которыхъ Илья Спиридоновъ Савченко замѣнялъ умершаго мастера Якова Ивановича Елфимова съ 1 мая по 1-е августа, а съ 1 августа—мѣсто кузнечнаго мастера было предоставлено Никитѣ Михайловичу Маковскому.

СОСТАВЪ УЧАЩИХСЯ.

Численный составъ	Изучающихъ въ три ре- месла	Изучающихъ одно специаль- ное ремесло	ИЗЪ НИХЪ			Всего
			Слесарей	Кузнецовъ	Столяровъ	
Къ началу учебнаго года было	34	30	21	8	1	64
Окончило курсъ	—	11	7	4	—	—
Поступило вновь 15 октября 1906 года	36	—	—	—	—	—
Выбыло по разнымъ причи- намъ	10	—	4	—	—	14
Къ концу года состоитъ . . .	52	23	16	5	2	75

РАСПРЕДѢЛЕНІЕ УЧАЩИХСЯ

а) по сословію и вѣроисповѣданію.

Крест. Ва- луйскаго уѣзда	Крестьянъ другихъ уѣздовъ	Мѣщанъ	Сыновой зем- левладѣль- цевъ	Духовныхъ	Почетныхъ гражданъ	Дворянъ
46	9	15	1	2	2	1

Православныхъ 74. Римско-католическаго вѣроиспов. 1.

б) по возрасту.

14	15	16	17	18	19	20	21	22	24
7	12	13	12	7	14	4	3	1	2

в) по мѣсту жительства.

Название волостей	Число ученик.	Название волостей	Число ученик.	Название волостей	Число ученик.
Казацкой . . .	12	Насоновской . .	3	Двулученской . .	1
Бол.-Липяговск	9	Вейделевской . .	3	Верх.-Лубянской	1
Борисовской . .	5	Бѣлоколодезской	2	Александровск.	1
Никитовской . .	5	Казинской . . .	2	Троицкой	1
Уразовской . . .	4	Малакѣевской . .	1	Погромской . . .	1

Жителей г. Валукъ 15 и жителей другихъ уѣздовъ и городовъ 9.

Изъ общаго числа учащихся 40 стипендіанты Валуйскаго Земства и 35 своекошныхъ

Занятія въ мастерскихъ въ отчетномъ году велись въ продолженіи всего года за исключеніемъ 2-хъ недѣль Рождества Христова, 3-хъ дней масленицы, 2-хъ недѣль Пасхи, Троицкой недѣли и 2-хъ недѣль въ іюль мѣсяцъ—ученики были отпущены на уборку хлѣба, а въ мастерской въ это время былъ сдѣланъ необходимый ремонтъ.

Классныя занятія.

Занятія по черченію и рисованію въ отчетномъ году велись согласно программы въ слѣдующемъ направленіи: послѣ предварительныхъ упражненій въ рисованіи и черченіи различныхъ фигуръ, ученики копировали, а потомъ снимали съ природы части и цѣлыя машины. На выполнение программы было назначено для обучающихся I и II годъ по 2 часа въ недѣлю на каждый предметъ, а для обучающихся

III и IV годъ по 3 часа—въ годъ для первой категоріи со-
ставить по 88 часовъ, а для второй по 132 часа

Занятія въ мастерскихъ.

Согласно устава мастерской преподаваніе ремесль про-
изводится слѣдующимъ образомъ: каждый ученикъ въ тече-
ніи первыхъ двухъ лѣтъ проходитъ программу по всѣмъ
ремесламъ, при чемъ на изученіе каждаго ремесла
употребляется треть двухъ лѣтъ, т. е. 8 мѣсяцевъ, но такъ
какъ занятія производятся только въ теченіи 11 мѣсяцевъ
въ году, то на ученіе каждаго ремесла въ дѣйствительности
употребляется только около 7 мѣсяцевъ; конечно, въ теченіи
7 мѣсяцевъ ученикъ въ столярномъ, а тѣмъ болѣе въ сле-
сарномъ ремеслахъ не можетъ приобрѣсти много знаній и
ограничивается только исполненіемъ всевозможныхъ упраж-
неній, которые требуютъ только лишь расхода матеріаловъ, а
сами по себѣ не представляютъ никакой цѣнности. Для изу-
ченія кузнечнаго ремесла ученику дается въ первые два года
еще меньше времени, такъ ему въ теченіи 7 мѣсяцевъ прихо-
дится только лишь половину времени работать, а половину
нужно быть молотобойцемъ.

Далѣе ученику выполнившему программу по всѣмъ
ремесламъ представляется право выбора для дальнѣй-
шаго изученія одного какого либо ремесла въ теченіи слѣ-
дующихъ двухъ лѣтъ.

Если для ученика благопріятно сложатся обстоятель-
ства, то есть онъ въ послѣднюю треть первыхъ двухъ лѣтъ
будетъ изучать то ремесло, которое онъ пожелаетъ изучать
въ теченіи послѣдующихъ двухъ лѣтъ, то это будетъ для
него специализаціей, а если онъ изучавши въ первую треть
предположимъ кузнечное ремесло, затѣмъ слесарное и въ
послѣднюю треть столярное ремесло, опять возвратится къ
изученію кузнечнаго ремесла, то ему придется не специали-
зироваться, а повторять забытыя за 16 мѣсяцевъ первона-
чальные приемы.

Несмотря на вышеуказанныя условія за истекшій годъ
было получено за программныхъ работъ и исполненные за-

лостей	Число ученик.
кой	1
нской	1
овск.	1
.	1
.	1
здовъ и	
луйска-	
исъ въ	
ь Рож-	
Пасхи,	
ченики	
въ это	
году	
леніи:	
черче-	
сни-	
неніе	
одъ по	
цихся	

казы 1473 руб. 33 коп. Осталось за заказчиками 264 руб. 93 коп и имѣется готовыхъ издѣлій на 556 руб. 25 коп. Всего на сумму 2294 руб. 51 коп. Матеріаловъ израсходовано въ истекшемъ году на 2320 руб. 75 коп. Перерасходъ можно объяснить слѣдующимъ образомъ: въ младшихъ классахъ съ 1-го января по 15-е октября обучалось 34, а съ 15-го октября по 1-е января 52 ученика, которые выполняли работы не представляющія почти никакой цѣнности, а только требовали расхода матеріаловъ.

ИСПОЛ

№. № по поря

1	Рем
2	Исп
3	Нар
4	Исп
5	Исп
6	Рем
7	Сл
8	Сл
9	В
10	И
11	С
12	О
13	С
14	И
15	И
16	
17	
18	
19	
20	
21	
22	

Перечень заказов исполненных въ Валуйской Учебной Ремесленной Мастерской въ 1906 году.

№. по поряд.	Описание работ	Количество		№. по поряд.	Описание работ	Количество	
		Р.	К.			Р.	К.
1	Ремонтъ экипажей	10	117	23	Сдѣлана кровать	1	6
2	Исправлено плуговъ	25	103	24	» дверь 2-хъ створчатая	1	6
3	Нарѣзанъ подъемный винтъ, выто- чено веретено и сдѣлано 3 цѣвки	—	44	25	Сдѣланы бауты на окна	12	5 70
4	Исправлено вѣялокъ	6	42	26	Исправленъ насосъ	1	5 25
5	Исправлено плуговъ 3-хъ лемеш- ныхъ	7	40	27	Выточено ножей для переплетн. мастерск	12	5 40
6	Ремонтъ молотилокъ	2	35	28	Сдѣлано подковъ	30	4 15
7	Сдѣлано люковъ	7	32	29	Сдѣлано прессъ для манжетъ	1	4
8	Сдѣланы крючки и петли для во- ротъ	2	24	30	» весель	—	5
9	Вылужено самоваровъ	18	19	31	» ножей къ плугамъ	5	5
10	Исправлено рукомойниковъ	4	18	32	» зонть	—	5
11	Сдѣлано болтовъ	31	15	33	Выточено валовъ для привода	2	5
12	Отянуто становъ колесъ	2	13	34	Сдѣлано угольниковъ	38	4 87
13	Сдѣлано столовъ	2	12	35	Исправлено керосинокъ	7	3 85
14	Исправлено соломорѣзокъ	8	11	36	Сдѣлано плановъ, костыльковъ и крючковъ	39	3 70
15	Наварены и обточены оси подъ рессорные экипажи	2	11	37	Сдѣлано ручекъ для крановъ	12	3 60
16	Исправлено куколетборниковъ	2	10	38	» сундучковъ	4	3 50
17	Сдѣлано хомуговъ съ крючками	4	7	39	Исправлено швейныхъ машинъ	2	3 50
18	Исправлено столовъ	2	7	40	Сдѣлана тачка	1	3 50
19	» корнерѣзокъ	2	7	41	Исправлено кроватей	3	3 30
20	Подковано ногъ	63	6	42	Сдѣлано инструментовъ для кор- зиночной мастерской	—	3 22
21	Исправлено замковъ	26	6	43	Сдѣланы пальцы	2	3
22	Ремонтъ саней	3	6	44	Сдѣланъ кругъ для гигант шаговъ	1	3
				45	Нарѣзано нипелей	3	3

46	Сдѣлано колючей проволоки . . .	12	3	—	72	Сдѣлано колпаковъ осевыхъ . . .	3	1	50	
47	Выточено валиковъ	2	3	—	73	» рогачей для трубъ	10	1	34	
48	Нарѣзанъ червякъ для тисковъ . .	1	3	—	74	Исправлено мясорубокъ	3	1	30	
49	Сдѣлано доньевъ для ваннъ	2	2	80	75	Сдѣланъ молотокъ Англійскаго образца	1	1	25	
50	Исправлено разводныхъ ключей . .	2	2	50	76	Сдѣлано досточекъ подъ раковины.	12	1	20	
51	Сдѣланъ треногъ для фотографиче- скаго аппарата	1	2	50	77	Притаблены подшипники	2	л.	1	20
52	Сдѣланы колосники	2	2	50	78	Сдѣланъ подсачекъ	1	1	20	
53	Приклепаны рогачики къ молот- илкѣ	2	2	50	79	Исправлено револьверовъ	3	1	—	
54	Исправлено замковъ	2	2	40	80	Сдѣланъ рояльный ключъ	1	1	—	
55	Сдѣлано скобъ	700	65	59	81	Сдѣланы дуги для хомутовъ	2	1	—	
56	Передѣланы наковальни	46	2	30	82	Сдѣлано хомутиковъ для пожар- ныхъ рукавовъ	4	1	—	
57	Выточено шаровъ	700	2	10	83	Сдѣлано гвоздей для угольниковъ .	80	1	—	
58	Просверлено дыръ	42	2	10	84	Сдѣлана ось для бѣговыхъ дрожекъ	1	1	—	
59	Нарѣзаны трубы	2	2	—	85	Исправлена ванна	1	1	—	
60	Наложено лемеховъ	4	2	—	86	Сдѣлана лопата	1	1	—	
61	Сдѣлано палокъ съ рейками	10	2	—	87	Склепанъ маховикъ къ соломорѣзкѣ	—	—	80	
62	Проточено ступокъ	4	2	—	88	Выточены ножки для стола	4	—	80	
63	Исправлено ружей	2	1	75	89	Обито и оковано дугъ	2	—	70	
64	Насталено топоровъ	5	1	65	90	Передѣланы краны изъ лѣтнихъ въ зимніе	2	—	50	
65	Сдѣлано просѣчекъ для пыжей . . .	2	1	60	91	Исправлена машинка пишущая . . .	1	—	50	
66	Сдѣлана струбцинка и подставка . .	—	1	50	92	Сдѣланъ крюкъ для сѣна	1	—	50	
67	Запаянъ нагрѣватель	1	1	50	93	Расточена шестерня	1	—	50	
68	Сдѣлано цинковыхъ трубъ	—	1	50	94	Сдѣланъ рекоперъ	—	—	50	
69	Сдѣлана подставка для веретена . .	1	1	50	95	Сварены рессоры	—	—	50	
70	Сдѣлано прижекъ съ кольцами . . .	15	1	50	96	Сдѣлано и исправлено различныхъ мелкихъ предметовъ	—	50	80	
71	Выточень подвертенокъ	1	1	50						
						ИТОГО		80	94	

№ по поряд.	
	Остало
	про
1	Банкотов
2	Молоток
3	»
4	»
5	»
6	Пресъ-
7	»
8	Рейсмо
9	Тисков
10	Угольн
11	»
12	»
13	Цирку
14	»
15	»
16	»
17	Клуп
18	Шаб
19	Пет
20	Клуп
21	Зам
22	Клуп
23	Пет
24	Хол
25	Вѣ

СПИСОКЪ УЧЕНИЧЕСКИХЪ ИЗДѢЛІЙ.

№ по поряд.	Осталось издѣлій отъ прошлыхъ лѣтъ.	Количество.		№ по поряд.	Продано ученическихъ издѣлій.	Количество.		№ по поряд.	Осталось ученическихъ издѣлій.	Количество.	
		Р.	К.			Р.	К.			Р.	К.
1	Банкотовъ	10	6							10	6
2	Молотокъ	1	20							1	20
3	»	2	70							2	70
4	»	1	50							1	50
5	»	1	80							1	80
6	Пресъ-папье	1	120							1	120
7	»	1	150							1	150
8	Рейсмось	1	75							1	75
9	Тисковъ	2	1050	9	Проданъ.	2	1050				
10	Угольничковъ	2	1							2	1
11	»	4	11							4	11
12	»	1	250							1	250
13	Циркулей	1	40							1	40
14	»	2	1							2	1
15	»	1	35							1	35
16	»	1	80							1	80
17	Клуппъ	1	8							1	8
18	Шаблокъ для гаекъ	1	30							1	30
19	Петель	2 п.	60							2 п.	60
20	Клуппъ	1	150							1	150
21	Замковъ	1	60							1	60
22	Клуппъ	1	4							1 п.	50
23	Петель	1 п.	50								
24	Ходъ для дѣтск. коляс.	1	5	24	Проданъ.	1	5				
25	Вѣялокъ	3	78								378

26	Приводовъ	8	1000	26	Проданъ.	1	100	6	750
27	Молотилокъ	8	400	27	Приволь молот. и переда.	1	202 42	7	350
28	Передовъ	9	225	28	Отпущено для мос.	1	25	7	175
29	Пегель	2	40					2	40
30	Замокъ висяч.	1	1 20					1	1 20
31	Трещетокъ	1	5 50					1	5 50
32	Кусачекъ	1	7					1	7
33	Тиски	1	3 50	33	Проданы.	1	3 50		
34	Замокъ вдолбной	1	1 20					1	1 20
35	Ключъ разводной	1	1 50					1	1 50
36	Молотковъ	4	1 20					4	1 20
37	Партъ	2	10					2	10
38	Тумбочекъ	2	7					2	7
39	Столъ на колонѣ	1	6					1	6
40	Струбцинъ	10	7 50					10	7 50
41	Станковъ для пиль	9	2 25					9	2 25
42	Шкафъ	1	15					1	15
43	Столъ кухонныхъ	2	9					2	9
44	Табуретокъ	1	40					1	40
45	Подверстачье	1	2 50					1	2 50
46	Верстаковъ	1	18					1	18
47	Этажерка	1	8	47	Продана.	1	8		
48	Боронъ	5	25	48	Проданы.	5	25		
49	» Зикза	1	14	49	Проданъ.	1	14		
50	» Шведск.	3	30					3	30
51	Плуговъ двухлем.	3	84	51	Проданы.	2	50		1 28
52	» однолем.	12	132	52	»	12	150		
53	Долотъ	7	1 05					7	1 05
54	Топоровъ	11	6 60					11	6 60
55	Буравцовъ	11	2 20					11	2 20
	Итого . . .	2164	70		Итого . . .	593	42	Итого .	1560 70

56	Замковъ
57	
58	Тяско
59	Молот
60	Ножей
61	
62	Тяско
63	
64	Топор
65	Замк
66	»
67	Топор
68	Клуп
69	Метч
70	Клуп
71	Клю
72	Въя
73	Три
74	Зам
75	
76	Кро
77	Уго
78	
79	Ци
80	Та
81	Ко
82	Ст
83	Ст
84	Ш
85	Ст

Смѣта расходовъ

на содержаніе Валуйской Ремесленной Учебной
Мастерской на 1906 годъ.

№№ по поряд	Названіе статей расходовъ.	СУММА.	
		Руб.	К.
1	Жалованье Управляющему мастерской	1000	—
2	Ему-же квартирныхъ	200	—
3	Жалованье слесарному мастеру	540	—
4	» кузнечному »	420	—
5	» столярному »	420	—
6	» служителю	144	—
7	На матеріалы и инструменты	600	—
8	На отопленіе, освѣщеніе и содержан. класса и др. расх.	420	—
	Итого	3744	—

Расходы на содержаніе мастерской въ 1906 году.

№ попор.	Названіе статей расхода.	СУММА.		Примѣчаніе.
		Руб	К.	
		1000	—	
1	Жалован. Управляющ. мастерской	200	—	
2	Квартирныхъ	540	—	
3	Слесарному мастеру	420	—	
4	Столярному »	420	—	
5	Кузнечному			
	Замѣстителю кузнечн. мастера во время болѣзни съ 20 февраля по 1 мая	81	66	} Перерас- ходъ 166 р. 66 к.
	Выдано вдовѣ умершаго кузнеч- наго мастера	35	—	
6	Отопленіе	224	50	
7	Освѣщеніе	46	78	} Перерас- ходъ 154 р. 95 к.
8	Вода	48	50	
9	Ремонтъ зданій	37	50	
10	Посадка деревьевъ и друг. расходы	27	70	
11	Содержаніе класса и канцеляріи	189	97	
12	Приобрѣтено инструментовъ	149	70	
13	Уплачено за матеріалы забранные въ 1906 году	2446	94	
14	Уплачено за матеріалы забранные въ 1905 году	949	75	
15	Двигательная сила для вращенія станковъ	484	50	
16	Уплачено наемнымъ мастерамъ за подѣлку деревянныхъ частей вѣ- ялокъ, приводовъ и друг.	184	—	
17	Выдано окончивш ученикамъ въ видѣ награды по 5 руб. каждому	55	—	
18	Отремонтирована бывшая корзин. мастерск. — помощ. полы, покраш. крыша, исправлена череп. крыша и окрашена желѣзная на складѣ	166	75	
19	Устройство водопровода въ зданіи мастерской	42	69	
	ИТОГО	7894	94	

Приходъ по мастерской
за 1907 годъ.

№№ по пор.	Названіе статей прихода	СУММА	
		Р.	К.
Поступило отъ Валуйской Уѣздной Земской Управы.			
1	Жалованье управляющему мастерской	1000	—
2	Ему же квартирныхъ	200	—
3	Жалованье слесарному мастеру.	520	—
4	» кузнечному »	420	—
5	» столярному »	420	—
6	» служителю	144	—
7	На матеріалы и инструменты	600	—
8	На отопленіе, освѣщеніе, и содержаніе класса и	} 420	—
9	Ремонтъ зданій и другихъ расходовъ.		
10	Поступило отъ продажи издѣлій и за исполне- ніе заказовъ	1473	33
11	Осталось издѣлій	556	25
12	Числится за заказчиками	217	03
13	Причитается получить отъ С. А. Блинова за водопроводъ	47	90
14	Остатокъ матеріаловъ	310	19
Итого		6328	70

Отчетъ по общежитію

Валуиской Сельской Ремесленной Учебной Мастерской.

Въ отчетномъ году въ общежитіи было 38 учениковъ, изъ нихъ выбыло къ 15 октября 15 человекъ и вновь принято 17 человекъ.

№№ по пор.	Фамиліи и имена	Откуда	Когда поступилъ	Когда выбылъ
1	Жуковъ Петръ	Насоновской волости	1 янв.	15 окт.
2	Давыденко Иванъ	Больше-Липяговской волости	»	»
3	Кириенко Митрофанъ	Вейделевской	»	»
4	Папановъ Андрей	Насоновской	»	»
5	Посоховъ Иванъ	Казинской	»	»
6	Халтуринъ Петръ	Вейделевской	»	»
7	Хлопонинъ Иванъ	Больше-Липяговской	»	»
8	Юрченко Стефанъ	Вейделевской	»	»
9	Чалый Иванъ	Никитовской	»	»
10	Ефимовъ Иванъ	Александровской	»	1 июля
11	Сафроновъ Дмитрій	Мѣщанинъ гор. Валуекъ	»	15 окт
12	Терещенко Николай	Уразовской волости	»	10 апр.
13	Кравцовъ Яковъ	Никитовской	»	»
14	Бондаренко Александръ	Погромской	»	»
15	Филипповъ Василій	Александровской	»	»
16	Хмѣльницкій Ефимъ	Никитовской	»	»
17	Калитенко Илья	Погромской	»	»
18	Гавриловъ Александръ	Мѣщанинъ гор. Валуекъ, живетъ въ Ольховаткѣ	»	10 авг.
19	Жуковъ Иванъ	Уразовской волости	»	—
20	Коломыцевъ Григорій	Казинской	»	—
21	Рыдченко Дмитрій	Уразовской	»	—

22	Слѣта Пантелеймонъ	Александровской волости		
23	Цуверкаловъ Егоръ	Больше-Липяговской "	1 янв.	
24	Концедаловъ Иванъ	Мѣшаницъ г. Валуекъ	"	
25	Гуньо Петръ	Борисовской волости	"	
26	Скидановъ Василій	Никитовской "	"	
27	Безверховъ Арсеній	Больше-Липяговской волости	"	
28	Бондаренко Василій	Никитовской "	"	
29	Максименко Пантелеймонъ	Больше-Липяговской "	"	
30	Пономаренко	Насоновской "	"	
31	Рѣзниковъ Илья	Погромской "	"	
32	Самсоновъ Илларионъ	Малакѣевской "	"	
33	Ткаченко Григорій	Борисовской "	"	
34	Шрамковъ Юсифъ	Больше-Липяговской "	"	
35	Кузнецовъ Сергѣй	Казинской "	"	
36	Махортовъ Авраамъ	" "	"	
37	Седаченко Григорій	Погромской "	"	
38	Масликовъ Дмитрій	Уразовской "	"	
39	Безземельный Василій	Больше-Липяговской "	15 окт.	
40	» Михаилъ	" "	"	
41	Гладковъ Василій	Двулученской "	"	
42	Гуньо Яковъ	Борисовской "	"	
43	Гладковъ Иванъ	Двулученской "	"	
44	Гуньо Николай	Борисовской "	"	
45	Гавриловъ Петръ	" "	"	
46	Долженко	Никитовской "	"	
47	Замошниковъ Алексѣй	Казаккой "	"	
48	Игуменцевъ Захаръ	Больше-Липяговской "	"	
49	Кудрявцевъ Феофанъ	Пятницкой, Верхне-Лубянской	"	
50	Ломакинъ Савва	Уразовской волости	"	
51	Ливенцевъ Иванъ	" "	"	

52	Мирошниковъ Савелій	Никитовской волости	15 окт.	—
53	Павловъ Василій	Больше-Липяговской	»	—
54	Свинаревъ Михаилъ	Мѣщанинъ г. Валукъ проживаетъ въ д. Солотяхъ	»	—
55	Свѣтличный	Т о ж е	»	—
56	Сазоновъ	Мѣщанинъ гор. Валукъ	»	—
57	Шевченко	Казинской волости	»	—

Всѣ стипендіанты помѣщаются на наемной квартирѣ, площадь которой равняется квадр. саж. 37,5, а объемъ 43,5 куб. саж., что составляетъ на ученика по 0,94 квадр. саж. и 1,09 кубич. сажений.

Всѣ стипендіанты пользуются столомъ, баней и стиркой бѣлья.

Столь состоитъ: а) изъ завтрака, состоящаго изъ 1 фун. бѣлаго хлѣба и чая съ сахаромъ, б) обѣда, состоящаго изъ 1/2 фунта мяса, супа или щей и каши съ саломъ, в) вечерняго чая съ чернымъ хлѣбомъ, г) ужинъ изъ пищи, оставшейся отъ обѣда.

Утреннимъ чаемъ пользуются и всѣ своекоштные.

Смѣта Валуйскаго Земства на содержаніе стипендіантовъ.

№№ по порядку	Названіе статей расхода	Сумма	
		РУБ.	К.
1	На содержаніе стипендіантовъ	1500	—
2	На утренній чай для своекоштныхъ	400	—
3	На замѣну деревянныхъ кроватей на желѣзные и на приобр. одеялъ и матрац. на 40 шт.	150	—
4	Поступило отъ Членовъ Управы на содержаніе учениковъ	514	84
	Итого	2564	84

Расходъ на содержаніе общежитія.

№.№ по порядку	Название статей расхода	Сумма	
		Руб.	К.
1	Квартира.	316	—
2	Отопление	198	—
3	Освѣщеніе	37	86
4	Вода.	30	—
5	Прислуга.	149	—
6	Баня.	56	70
7	Мойка бѣлья	66	25
8	Уплачено за продукты забранные въ 1905 г.	333	37
9	Уплачено за продукты забранные въ 1906 г.	1930	88
10	Разные расходы	18	40
Итого		3136	36

15 окт. —
» —
» —
» —
» —

квартирѣ,
емь 43,5
о. саж. и

стиркой

1 фун.
аго изъ
вечер-
остав-

Въ.

Сумма

Руб. | К.

00

00

50

14 84

34 84

С М Ъ Т А

расходовъ на содержаніе 40 стипендіатовъ на 1908 годъ.

№ по поряд.	Названіе статей расхода.	Количество на ученика въ день.	Количество на 40 чел. въ день.	Количество на 40 чел. въ мѣсяцъ.	По цѣнѣ.		На сумму въ мѣсяцъ.		На сумму въ годъ.		
					Р.	К.	Р.	К.	Р.	К.	
1	Квартира	—	—	—	—	—	—	—	330	—	
2	Отопленіе	—	—	—	—	—	—	—	200	—	
3	Освѣщеніе	—	—	—	—	—	—	—	50	—	
4	Вода	—	—	—	—	—	—	—	48	—	
5	Прислуга	—	—	—	—	—	12	—	144	—	
6	Мойка бѣлья	—	—	480 ш. 220 п.	—	05	11	—	110	—	
7	Баня	—	—	160 разъ.	—	05	8	—	72	—	
8	Бѣлый хлѣбъ	1 ф	40 ф.	30 п.	1	60	48	—	480	—	
9	Сахаръ	3 ¹ / ₅ з.	1 ¹ / ₃ ф.	1 п	6	—	6	—	60	—	
10	Чай	1,05 д.	4,8 з.	1 ¹ / ₂ ф.	1	60	2	40	24	—	
11	Мясо	60 з.	25 ф.	18 п. 30 ф.	4	—	75	—	750	—	
12	Сало	7,2 з.	3 ф.	2 п. 10 ф	4	—	9	—	90	—	
13	Черный хлѣбъ.	2 ¹ / ₂ ф.	2 п. 20 ф	75 п.	1	—	75	—	750	—	
14	Пшено	32 з.	13 ¹ / ₃ ф.	5 п.	1	40	7	—	70	—	
15	Крупа	32 з.	13 ¹ / ₃ ф.	5 п.	1	60	8	—	80	—	
16	Картофель	1/2 ф.	20 ф.	15 п.	—	40	6	—	60	—	
17	Разные продук.	1	40	—	—	—	12	—	120	—	
18	Непредвиденные расходы	—	—	—	—	—	—	—	50	—	
19	Сахаръ	3 ¹ / ₅ з.	1 ¹ / ₃ ф.	1	6	—	6	—	60	—	
20	Чай	1,05 д.	4,8 з.	1 ¹ / ₂ ф.	1	60	2	40	24	—	
Итого		—	—	—	—	—	—	—	3572	—	
Что въ среднемъ на ученика составитъ въ годъ										89	30

ЗАВТРАКЪ.

на № по порядку.

С М Ъ Т А

на устройство завтраковъ для 35 своекоштныхъ на 1908 годъ.

№ по порядку.	Названіе статей расхода.	Количе-ство на ученика въ день.	Количе-ство на 35 учен. въ мѣсяцъ.	Количество на 35 учен. въ мѣсяцъ.	П о ц ѣ н ѣ .		На сумму въ мѣсяцъ.		На сумму въ годъ.	
					Р.	К.	Р.	К.	Р.	К.
1	Бѣлый хлѣбъ.	1 ф.	35 ф.	26 п. 10 ф.	1	60	42	—	420	—
2	Сахаръ	1/30	1 1/6 ф.	35 ф.	6	—	5	50	55	—
3	Чай.	1,05 д.	4,3 з.	2 1/4 ф.	1	60	2	—	20	—
4	Баня	—	—	140 разъ.	—	05	7	—	63	—
<hr/>										
	Итого	—	—	—	—	—	—	—	558	—
	Что въ среднемъ въ годъ составитъ на ученика									17 37

С М Ъ Т А

на содержаніе мастерской на 1908 годъ.

№ по поряд.	Название статей расхода.	Сумма.	
		Р.	К.
1	Жалованье управляющему мастерской	1000	—
2	Ему-же квартирныхъ	200	—
3	Жалованье слесарному мастеру	600	—
4	» кузнечному »	420	—
5	» столярному »	420	—
6	» служителю	144	—
7	Отопление	250	—
8	Освѣщеніе	50	—
9	Вода	36	—
10	Содержаніе класса на 75 учениковъ	200	—
11	» конторы и выписка спец. журн.	30	—
12	Ремонтъ зданій и другіе расходы	75	—
13	На пополненіе инвентаря	200	—
14	На матеріалы полагая на ученика по 10 р.	750	—
15	На двигательную силу для вращенія станковъ считая по 1 р. 75 к., въ день на 2 лошади и человекъ	400	—
Итого		4775	—
Что въ среднемъ въ годъ составляетъ на ученика			63 66

С М Ъ Т А

**на постройку котельнаго отдѣленія,
на поставку котла въ 10 силъ
и машины въ 4 силы.**

№ по поряд.	РАБОТЫ.	Количество.	По цѣнѣ.		На сумму.		§§ разцѣнки по уѣзду или уроч полож.	Примѣчаніе.
			Р.	К.	Р.	К.		
1	Котельное отдѣленіе.							
а.	Устройство фундамента въ 3 кирпича на известковомъ растворѣ.	4 ³ / ₄ к.с.	24	50	116	28	412 §	
б.	Цоколь въ 2 ¹ / ₂ кирпича	2,8 к.с.	20	10	56	28		
в.	Стѣны въ 2 кирпича.	11,1к.с	16	40	182	04		
г.	Потолокъ	8 к.с	11	50	92	—		
д.	Крыша желѣзная	11,3к.с	8	—	90	40		
е.	Оконъ	5	8	50	42	50		
ж.	Дверей	2	—	—	12	—		
з.	Лѣстница изъ мастерской въ котельное отдѣленіе	1	—	—	8	—		
і.	Устройство подмостей и уборка мусора	—	—	—	25	—		
	Итого				624	50		

Примѣчаніе.

МАТЕРІАЛЫ.	Количество.	По цѣнѣ.		На сумму.		Примѣчаніе.
		Р.	К.	Р.	К.	
Котель въ 10 силъ при рабочемъ давленіи въ 5 атмосфер.	1	—	—	1700	—	
Фундаментъ	2,33к.с	36	75	86	63	
Обмуровка котла	8 кв с.	16	40	131	20	
Фундаментъ для трубы	1 куб.с	—	—	36	75	
Цоколь	2,75	—	—	45	10	
Труба желѣзная при d=12," h=12 арш.	18 п.	4	—	72	—	
Итого		—	—	2071	68	
Паровая машина.						
Паровая горизонтальная машина системы Танге въ 4 лошадиныхъ силы	—	—	—	600	—	
Фундаментъ и установка	—	—	—	100	—	
Итого		—	—	700	—	
ВСЕГО		—	—	3396	18	

Ортогональна 1907 г. Октября 8 дня

Слѣта № 11-й

на надстройку II-го этажа на Валуйской Ре-
месленной учебной мастерской.

Составлена 1907 г. Сентября дня.

№ по порядку	Наименованіе работъ и матеріаловъ.	Количество	По цѣнѣ.		На сумму.		Примѣчаніе.
			Руб	К.	Руб	К.	
1	Разобрать 4 кирпичныхъ брандмауэра и очистить кирпичъ изъ нихъ кв. саж.	28	2	50	70	—	
2	Разобрать черепичную крышу .	—	—	—	30	—	
3	Срубить и поставить на мѣсто стѣны II-го этажа изъ сосновыхъ бревенъ толщиною 4 вер., обдѣлавши печные проемы стойками. Высота сруба 6 ар.						
	Стѣны внутреннихъ и наружныхъ кв. с.	142	15	—	2130	—	
4	Сдѣлать перегородокъ изъ стоекъ и теса кв. саж.	56	10	—	560	—	
5	Обдѣлать оконныхъ проемовъ косяками и подоконниками шт.	30	7	50	225	—	
6	Обдѣлать дверныхъ проемовъ косяками шт. .	17	9	—	153	—	
7	Разобрать черепичную крышу и старую стропилу и сдѣлать изъ нихъ новыя стропила, обрѣшетить ихъ сосновыми рейками, толщ. 1 ¹ / ₄ вер. подъ желѣзо и покрыть 10 ф. желѣзомъ съ прохливкой его снизу и двукратной покраской сверху желѣзнымъ сурикомъ съ устройствомъ желобовъ и водосточныхъ трубъ и съ добав-						

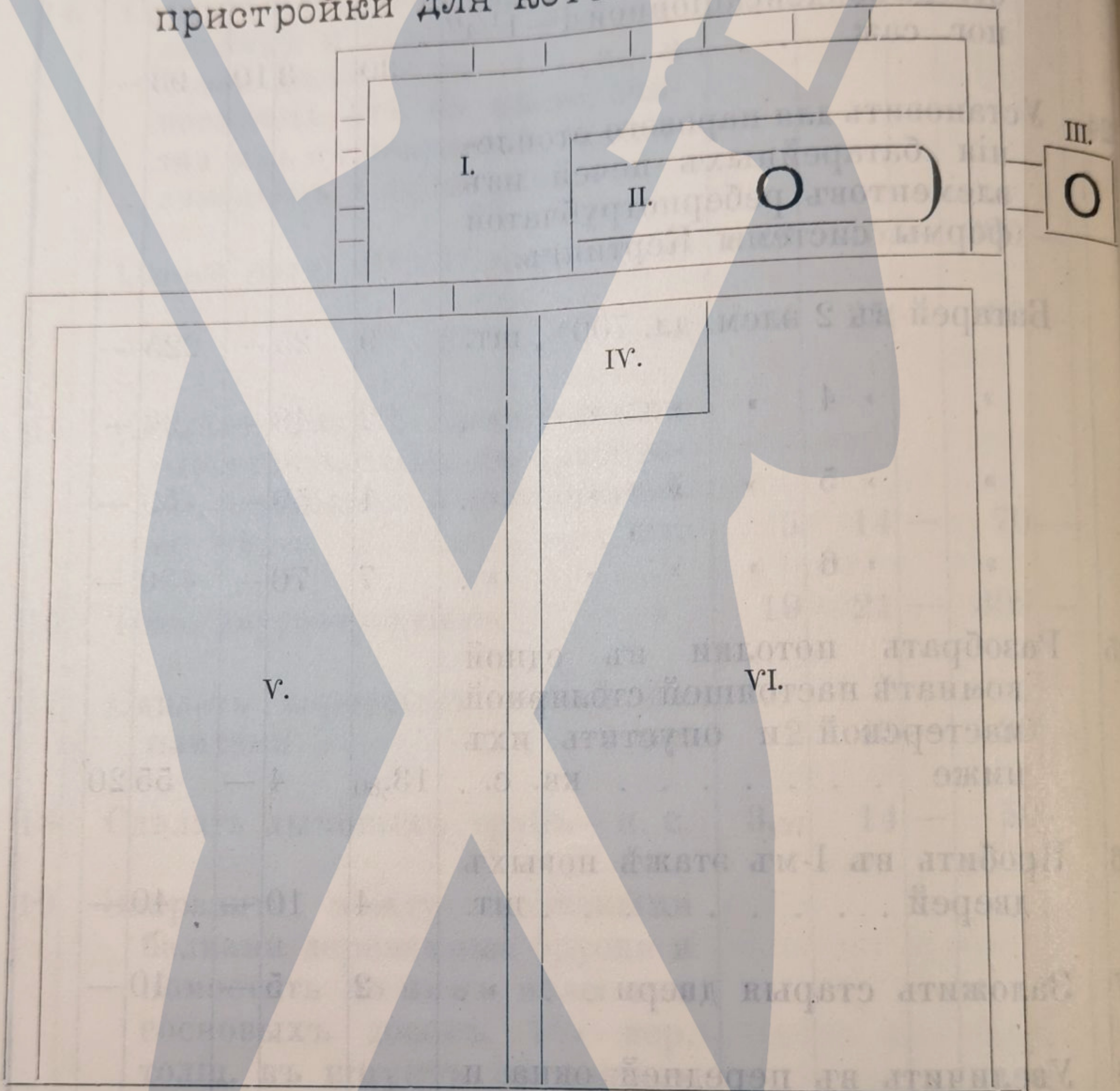
№ п/п	На сумму.		Примѣчаніе.
	К.	Руб.	
50		70	
		30	
	2130		
	560		
	225		
	53		

леніемъ обрѣшетника и дерева для стропиль.			
	Крыша кв. саж.	145	9 — 1305 —
8	Обдѣлать сосновыя балки на 3 канта, прибить къ нимъ рейки 7" гвоздями, уложить ихъ для потолка 2-го этажа и наслать накатникъ осиновый или дубовый кв. саж.	86	7 50 645 —
9	Уложить желѣзныя двухтавровыя балки для пола 2-го этажа и подтянуть къ нимъ потолочныя деревянныя балки нижняго этажа.		
	Балокъ № 24 длин. 9 ³ / ₄ ар. шт.	24	— — — —
	» № 24 » 10 ¹ / ₂ » » .	12	— — — —
	Всего пудовъ	594	1 30 772 —
	Работа и скрѣпленіе . . . шт.	36	2 50 90 —
10	Обить всѣ стѣны внутреннія и наружныя хворостомъ и обмазать ихъ глиной . . . кв. с.	390	1 50 585 —
11	Наложить потолки изъ хворосту и глины и подбить ихъ глиной снизу кв. с.	86	2 — 172 —
12	Оштукатурить всѣ внутреннія стѣны и потолки глиной и побѣлить ихъ на клею . кв. с.	390	— 50 190 —
13	Обложить II этажъ снаружи кирпичемъ толщ. въ 1/2 кирпича к. с.	80	5 — 400 —

14	Сдѣлать оконныхъ переплетовъ лѣтнихъ и зимнихъ изъ сосновой доски толщ. $1\frac{1}{4}$ в., и поставить ихъ на мѣсто, считая ихъ съ покраской, застекливаніемъ и приборами.	26	15	—	390	—
	Оконъ разм. $2^{14} \times 1^7$ пар.					
	» » $2^{14} \times 2^{14}$ »	4	25	—	100	—
15	Сдѣлать дверей феленчатыхъ одностворчатыхъ съ приборами, покраской и постановкой на мѣсто шт.	5	14	—	70	—
16	Тоже двустворчатыхъ	19	21	—	399	—
17	Сдѣлать варистыхъ печей съ плитами шт.	2	45	—	90	—
18	Сдѣлать дымовыхъ трубъ—п. с.	3,57	14	—	50	—
19	Заправить между желѣзными балками деревянные бруски и помостить по нимъ полы изъ сосновыхъ досокъ $1\frac{1}{4}$ вер. толщ. въ шпунтъ съ покраской ихъ кв. саж.	86	10	10	868	60
20	Сдѣлать лѣстницъ деревянныхъ чистыхъ шт.	2	100	—	200	—
21	Сломать старыя Голландскія печи шт.	6	2	—	12	—
22	Для устройства парового отопленія въ I и II этажахъ провести отъ парового котла пароразводныхъ трубъ желѣзныхъ съ флянсами п. с.	60	5	—	300	—

23	Провести желѣзныхъ трубъ для отвода конденсаціонной d—1 ¹ / ₄ " пог. саж.	30	310	93	—
24	Установить для парового отопленія батарейныхъ печей изъ элементовъ ребернотрубчатой формы системы Кертингъ. Батарей въ 2 элем. дл. 700"/ ₄ шт.	9	25	—	225
	» » 4 » » » » .	2	48	—	96
	» » 5 » » » » .	1	59	—	59
	» » 6 » » » » .	7	70	—	490
25	Разобрать потолки въ одной комнатѣ настоящей столярной мастерской и опустить ихъ ниже кв. с. .	13,80	4	—	55 20
26	Пробить въ I-мъ этажѣ новыхъ дверей шт.	4	10	—	40
27	Заложить старыя двери	2	5	—	10
28	Увеличить въ передней окна и сдѣлать въ нихъ новыя рамы шт.	2	30	—	60
29	Сломать чердачную лѣстницу и сторожку	—	—	—	10
	Итого	—	—	—	10944 80
30	На подмости, уборку мусора, непредвидѣнные расходы и техническій надзоръ	6%	отъ 10944 80	—	656 70
	ВСЕГО	—	—	—	11601 50

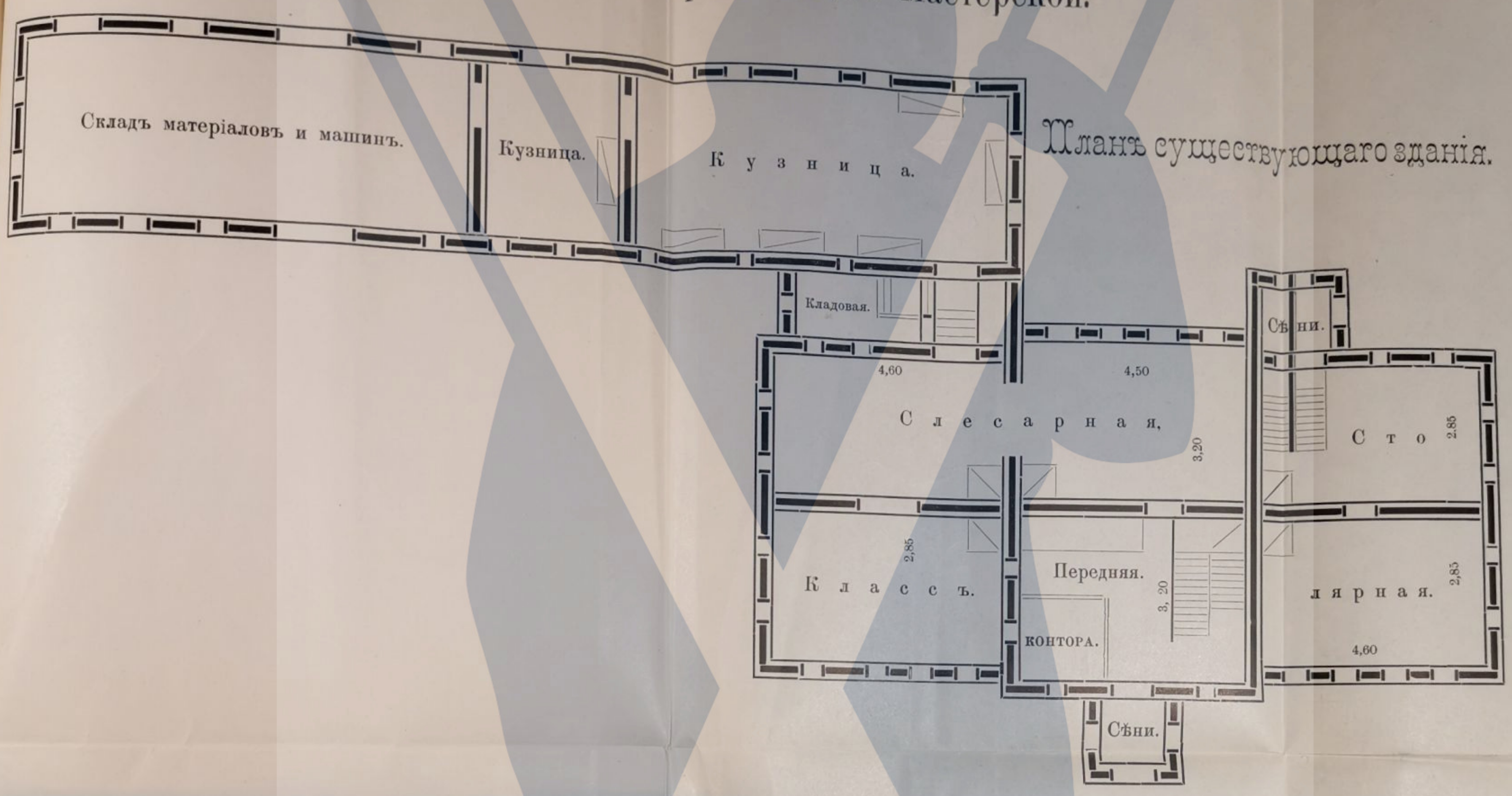
ПЛАНЪ
пристройки для котельнаго отдѣленія



- I. Проектируемое котельное отдѣленіе.
- II. Котель.
- III. Труба.
- IV. Машина.
- V. Нынѣ существующій классъ и предполагаемая слесарная мастерская.
- VI. Нынѣ существующая слесарная мастерская.

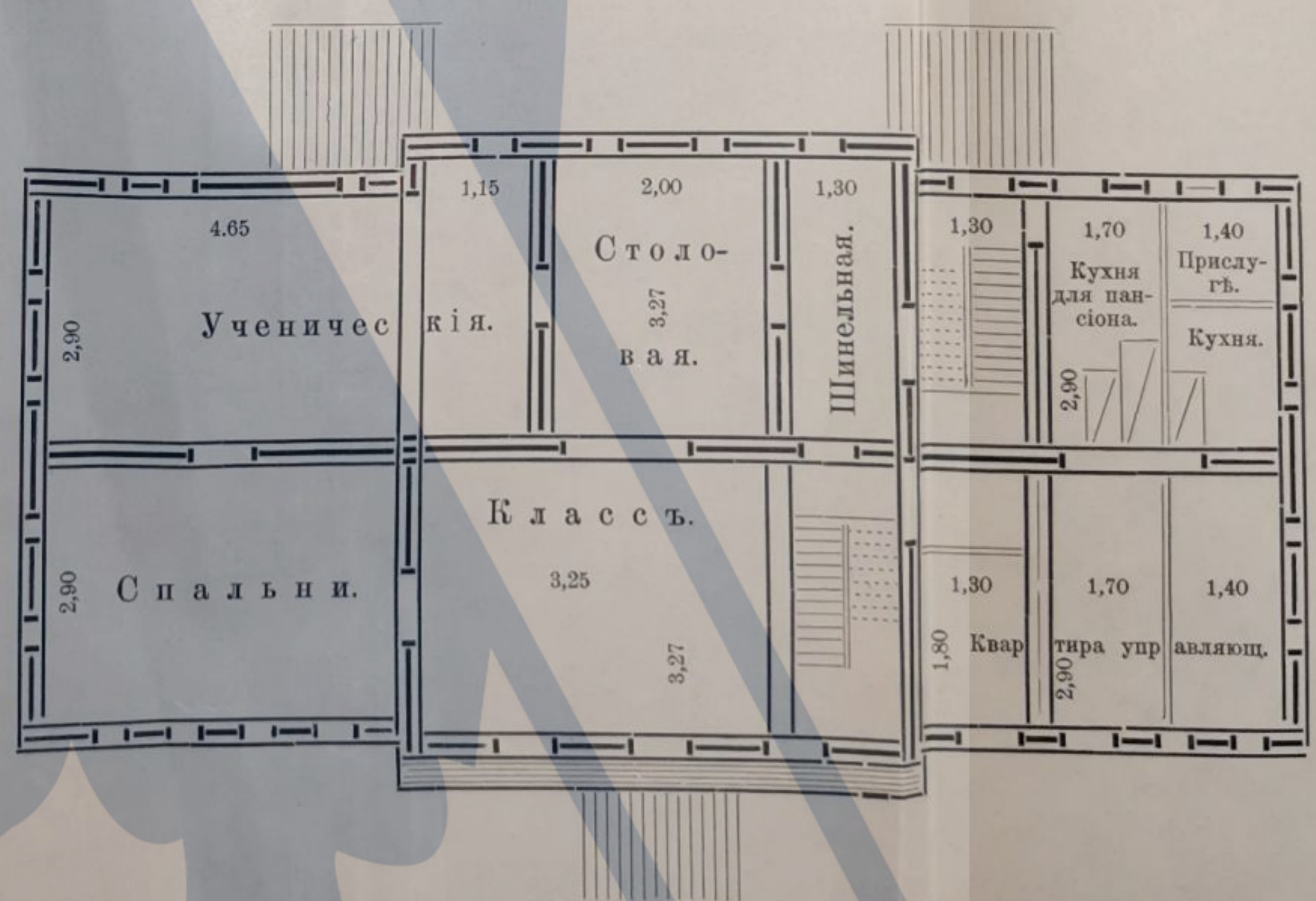
ПРОЕКТЪ

НАДСТРОЙКИ 2-го этажа на здание Валуйской Ремесленной учебной мастерской для помѣщенія въ немъ пансіона и квартиры Управляющаго Мастерской.

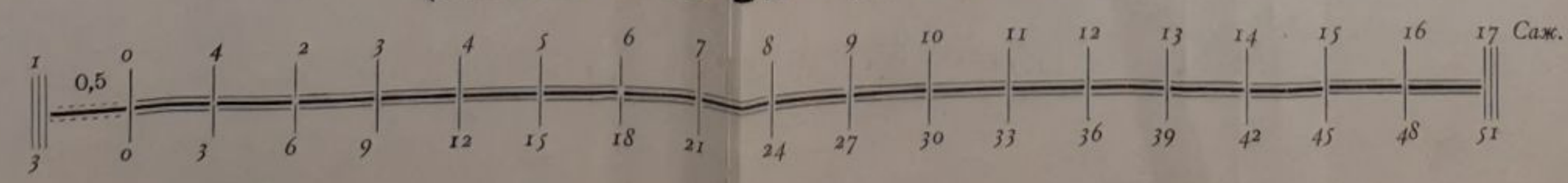


Планъ существующаго здания.

Планъ проектируемаго 2-го этажа.



Масштабъ въ 0,01 с.-2 саж.



1907 г. Сентября 15 дня составилъ Уездный Техникъ Валуйской Земской Управы КУНИЧЕВЪ.